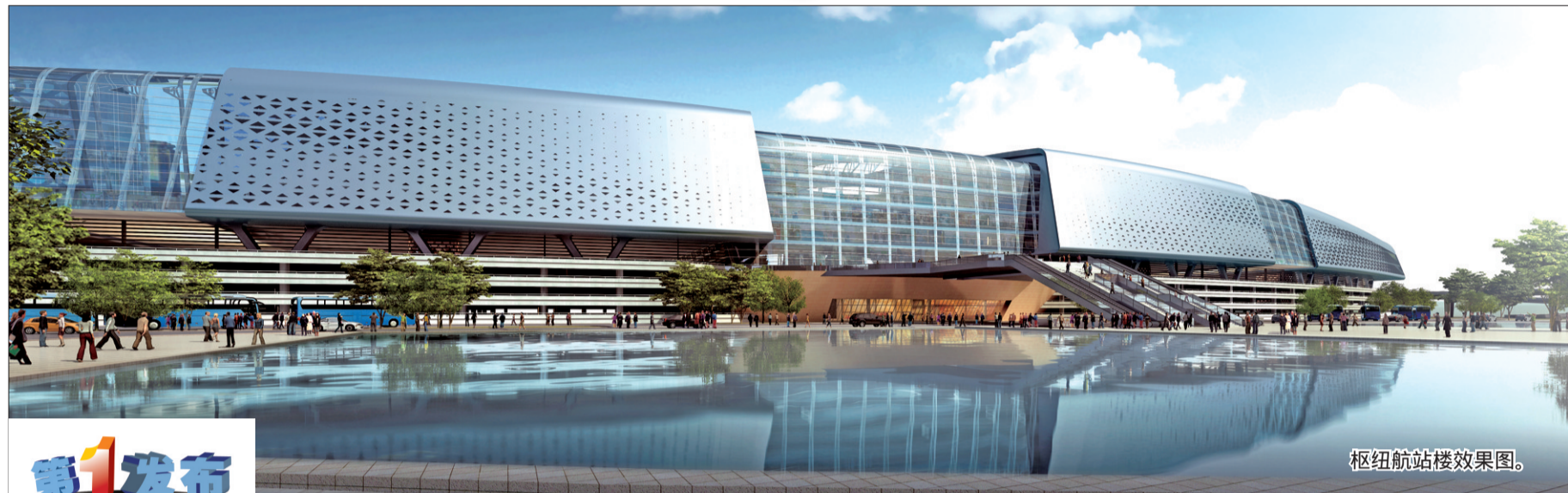


记者昨从市政府常务会议获悉,温州机场交通枢纽综合体正加快推进,飞机、汽车、S1线、公交今后将实现无缝衔接

家门口的 超级车站 要来了

本报记者 叶德初 姜翼林

到过上海虹桥机场的市民,都会对它的功能齐全、换乘便捷有着深刻印象:只要一下飞机,走上几百米,就能乘动车、坐出租车或城际巴士,前往任何你想去的地方,这便是号称“超级车站”的上海虹桥综合交通枢纽的魅力所在。不必羡慕,在不久的将来,我们也能在家门口享受“超级车站”的快捷便利。昨天,市政府常务会议听取了《关于温州机场项目建设有关问题的汇报》,温州机场交通枢纽综合体,将以“全国领先,全球一流”的水平进行建设,推动我市向航空大都市迈进。



枢纽航站楼效果图。

第1发布

交通为主 兼容商业功能

根据规划,温州机场交通枢纽综合体在以龙湾国际机场为核心的30平方公里范围内,形成融合民航飞机、中长途汽车、BRT公交快线、轨道交通、出租车、普通城市公交、城际公交、水上巴士、慢行系统等交通方式于一体的城市交通综合体,其功能定位主要是以交通为主,搭配少部分的商业功能。我们将拟将机场交通枢纽综

合体定位为融合一站式交通换乘功能,并与现代商业服务功能于一体的新型城市综合体。温州机场集团总经理肖枫表示,商业部分采取综合商业开发模式,将重点打造温州品牌展示中心和国际商贸城。

采访中,相关专家也提醒,在商业开发模式上,还需要考虑创新。商业开发可以考虑与国内外大型商业集团进行合作,通过规

范运营和创新模式,提升机场商业的档次。

对此,市规划局相关负责人表示,机场是温州大都市区范围内最重要的交通枢纽,因此功能定位仍要突出交通第一,在此基础上附加兼容商业功能。

近年来,温州龙湾国际机场旅客吞吐量逐年攀升。据统计,2012年龙湾国际机场完成旅客吞吐量达到563.7万人次。根据

规划,到十二五末,旅客吞吐量的目标锁定在1000万人次。

随着旅客吞吐量的增加和机场扩容,机场商业的发展将迎来新机遇。肖枫表示,机场交通枢纽综合体是一个比较成熟的交通体系,它可以加速人流、物流、信息流的流动,形成高端产业集聚的平台,这对加快温州经济发展方式转变具有重要的促进作用。

5分钟内 实现陆空换乘

温州机场交通枢纽综合体这个“超级车站”的突出魅力,就是方便市民换乘,实现陆空交通方式的无缝衔接,而其核心部分就是当前正在建设的T2航站楼。新航站楼面积约为10万平方米,建有长途客运站、轨道交通站、换乘中心、陆侧高架等交通设施,90%设施可以实现共享,是该航站楼的设计目标,而所有的

交通方式之间换乘均可在5分钟内完成,真正实现“零换乘”。

那么,市民该如何进行换乘?从设计方案中,记者看到,枢纽主体设施中的航站楼,在两个层面上互相结合,地下-8米层和4.5米夹层,所有旅客均在这两个层面流动换乘。4.5米换乘夹层南北联系两个车库,上下联系商业开发设施、长途汽车站以及轨

道车站,;-8米层将航站楼与轨道交通站和长途汽车站串联在一起。

如一名旅客想要乘轨道交通,只要在迎客厅乘坐自动扶梯至地下通道,就能到达轨道交通站,如果旅客想去停车场,可以先来到换乘大厅,然后坐自动扶梯前往停车场。

地面之间的交通换乘也很方

便,如旅客乘坐长途汽车或轨道交通到达T2航站楼,若换乘公交或出租车,旅客只要乘坐自动扶梯到换乘大厅进入换乘廊道,即可换乘公交或出租车。

T2航站楼桩基施工已于今年3月份启动,争取2015年全面建成投用。机场建设投资公司相关负责人介绍道。

迈向无缝 衔接枢纽时代

温州机场交通枢纽综合体的开建,拉开了温州交通迈向无缝衔接枢纽时代的帷幕。

与此同时,城市西部、南部、北部的综合交通枢纽建设也已提上日程。

去年7月份,《温州市西部综合交通枢纽规划》通过专家评审,该综合交通枢纽主要以动车温州

南站、瓯海站(货运站)、潘桥物流园区、潘桥长途客运站为载体,打造铁路、公路出行综合枢纽港和区域物流中心。它将采用快速路网和快速公交系统,实现瓯海规划区20分钟出行圈、温州大都市区40分钟出行圈,带动城市西部片区的崛起。

此外,城市南部、北部综合交

通枢纽规划则在紧张研究中。温州将围绕建设国家级综合交通枢纽城市,重点打造以综合运输通道和综合交通枢纽为主要内容的立体交通网络。市交通运输局相关负责人表示,通过综合枢纽的建设,可有效整合我市交通资源,助力城市框架的拉大。

随着一系列交通项目的建

设,温州的大交通网络已经慢慢铺开,今年开工的市域铁路S1线让这个网络更加“粗壮”。

该负责人表示,S1线是都市快线,是构建未来温州大都市核心区两大中心——中心城和瓯江口新城的快速联系通道,它将融入温州机场交通枢纽综合体,实现温州大都市区1小时生活圈的目标。

从市区南浦始发,全程约25分钟 动巴 专线直达火车南站

本报讯(记者 叶德初)针对火车南站黄牛、黑车现象频发,市交运集团昨发布消息称,将进一步增加公交运力,开辟“动巴”专线,延长发班时间,设立醒目提示标志等,全力保障温州火车南站旅客换乘出行。

据悉,新辟的“动巴”专线拟从市区南浦始发,途经南浦路、温瑞大道、瓯海大道,终点为温州火车南站,途中不设置停靠站点。全程14公里,用时约25分钟,先期投入5辆9座轻型客车,旨在方便晚18点至23点10分下车的乘客。市民可选择投币或持公交通用卡、市民卡刷卡乘车。

目前,该“动巴”专线已在审批中,将尽快投用,后续将视实际情况及市民意见拓展运营时间。

据了解,现有12条公交线路经停温州火车南站,共有155辆公交车运营,日发1018个班次,每天可接驳旅客3.5万人次。公交车发班时间覆盖全部动车组运营时间,最早一班为5:50,最晚一班为23:10。

为进一步加强公交运力,市交运集团表示,自6月7日开始,对75路、78路公交线路晚班发车时间分别增加5辆公交运力,合计10辆公交车参加火车南站到城区的接驳运输工作,此举将增加公交运力500多人次。另外,自6月7日开始,75路公交车末班时间将从现在的19:20延长至23:10。据悉,公交75路由火车南站始发,途经中汇路、景屿路、翠微大道、双南线、康兴路、鞋都大道,终点至新屿居民区。如遇动车组末班时间延误,75路和78路公交线路末班时间将顺延。

市艺术学校 初中自主招生启动 面向全市招生144人,今起报名

本报讯(记者 夏晶莹)记者昨日获悉,温州市艺术学校(温州市第七中学)初中提前自主招生方案已敲定,面向全市,包括各县(市、区)招收具有艺术特长或兴趣的小学应届毕业生,招生计划为4个班级,144名学生。今起报名,有兴趣的学生及家长可登陆温州七中校园网http://www.wzqz.cn/进行网上报名。

根据安排,艺术特长生测试时间定在6月15日,在温州七中校园进行。录取时间在6月下旬。根据艺术特长生测试成绩和招生计划,择优录取。报名咨询电话:88222127。

党员示范车开行



温州交运首次为一名优秀驾驶员开辟一辆“党员示范车”。昨天上午,刘景福党员示范车命名授车典礼仪式后,刘景福驾驶由他自己名字命名的12路公交车上路。 郑晓群 苏巧将 摄

中科院专家来温支招 创新型城市 借力 创新

本报讯(记者 陈叶绿)温州打造创新型城市,将为企业带来什么机遇?资源缺乏的条件下,温州的中小企业如何创新创业?昨天,市科技局举办创新型城市建设讲座,由中科院研究生院科技管理学院院长霍国庆教授、全球中小企业创业联合会中国创业协会副会长卢飞成主讲。

今年我市继续推进“六城九市”联创,计划于2015年努力建成全国创新型城市。霍国庆认为,创新驱动发展,建设创新型城市需要“聪明的脑袋”,企业创新就是衡量一座城市创新度的重要指标。但中小企业创新面临着很多实际困难,缺乏发展的必需资源,在资本、人才、技术、市场、谋略、渠道上都不占优势,因此,中小企业一定要学会“借力”,发展别人的资源为我所用。

那么,温州的中小企业该从何处借力,如何借力呢?霍国庆举例说,做餐饮,可以学习麦当劳、肯德基的连锁品牌经营;做商业地产,可以学习万达模式。中小企业在进行科技创新时,商业模式都是可以借鉴、复制的,根据自身条件的适用性调整之后,或许能更快地进入一条顺畅的“通路”。在资源不足的情况下,温州中小企业可以向外借人才、借资本、借技术,加强与科研院所、高校的合作交流,使科研成果尽快转化为企业的技术进步和生产力。

小宗银行股权成拍卖市场香饽饽

温州民间投资者 曲线 入股银行

本报讯(记者 尤成勇)昨天上午,一宗48478股的温州银行股权在佳得拍卖行经过数位竞买人的轮番叫价,最终以溢价36.8%,每股5.36元的高价成交,远高出市场人士的预期。随着我市不良资产的处置速度加快,在拍卖行挂牌的小宗银行股权项目明显多于以往,银行股权成为了拍卖市场的香饽饽,部分民间投资者通过竞拍股权“曲线”入股银行。

昨天的竞拍会上,这宗48478股的温州银行股权,以19万元为

起价,5位竞买人对此进行了轮番叫价,最终以26万元成交。拍下此股权的为个人投资者。而同场拍卖会上,房产项目的拍卖明显遇冷,以流拍告终。

随后,记者登陆法院诉讼资产网查询发现,在此宗股权出让前,已有数宗瓯海农村合作银行、瑞安农村合作银行股权由于个人股东债务危机被法院强制拍卖,均被拍出了高价。5月8日的一笔瓯海农村合作银行股权资产,起拍价140万元,最终以268万元成交;5月22日的另一笔瓯海农

村合作银行股权资产,56万元起拍,以103万元成交。而两笔瑞安农村合作银行股权,分别以49.32万元、98.32万元起拍,最终以101万元和164万元成交。

高溢价的背后,不仅是投资者对银行稳定回报的高度认可,更反映出投资者对银行上市的高预期。温州银行被视为金改的先锋,推动温州银行引进战略投资者、增资扩股、上市融资是温州金改的重要任务之一。就在昨天,温州银行对外发布了2013年实施增资扩股的公告,定向向企

法人募集7.8亿股。根据公告显示,对企业股东的起拍价设在了每股3.804元(2012年末每股现金净资产3.17元的1.2倍)。

去年6月,中国华融将所持的1.07亿股温州银行股份挂牌出售。经过20轮自由竞拍和延时竞价,新明集团以4.4亿元拍得,比起拍价溢价5800多万元,约合每股4.11元。随着温州银行此轮融资扩股的启动,加之日前又传出上市公司“新湖中宝”拟通过定向增发方式投资入股温州银行的消息,市场对温州银行的IPO预

期愈发加强。

同样,农村合作金融机构股份制改革亦是温州金改的重点工作之一。今年,瓯海、瑞安、乐清、永嘉和苍南的5家农村合作银行进行农商行改造。由于存在着股改的强烈预期,瓯海、瑞安农村合作银行的股权得以高价出让,投资吸引力胜过房产资产。

我市一金融人士表示,由于此轮融资扩股的启动和农商行股改,主要吸收企业法人股东,因此个人投资者通过竞拍股权“曲线”入股银行业也不失为一种办法。

期数	征集时间	开奖时间	奖项设置
第一期	6月1—7日	6月14日	特等奖1名:电信版iphone5一部 幸运奖40名:电信面值50元充值卡一张
第二期	6月8—14日	6月21日	特等奖1名:电信版iphone5一部 幸运奖40名:电信面值50元充值卡一张
第三期	6月15—21日	6月28日	特等奖1名:电信版iphone5一部 幸运奖40名:电信面值50元充值卡一张
第四期	6月22—28日	7月5日	特等奖1名:电信版iphone5一部 幸运奖40名:电信面值50元充值卡一张

活动细则

- 1.活动期间,通过手机银行进行任意金融交易(不含查询)的客户即可参与抽奖,每周一次,为周四。每期开奖必须征集1000名客户以上,并将名单提供给电信公司留存,如不满1000名抽奖客户将取消当期开奖,征集的客户将留到下期。
- 2.本次活动以银行系统统计数据为准。
- 3.获奖名单将在温州日报和瓯网上公布。
- 4.中奖者于公布之日起20日内携带本人身份证件和手机到主办单位温州日报财经部606室领取奖品。
- 5.活动详情请咨询参与本次活动的银行营业网点。(本次活动最终解释权归主办方所有)

温州日报 中国电信

天翼3G 手机银行抽奖活动

活动时间:6月1日—6月30日
活动对象:温州地区参与本次活动单位的客户

活动单位:中国工商银行温州分行、中国农业银行温州分行、中国建设银行温州分行、中国交通银行温州分行、广发银行温州分行、温州农合银行·农商银行·农信联社

全程参与活动支持 官网:www.wzrb.com.cn

